

RAPPORT D'ACTIVITÉ

2019



Rapport d'activité
Comité du GARD



GARD

Face au cancer, on est plus forts ensemble



Créée en 1918, la Ligue contre le cancer est une association loi 1901 reconnue d'utilité publique reposant sur la générosité du public et sur l'engagement de ses bénévoles et salariés formés grâce à une école de formation agréée pour répondre aux besoins des personnes concernées par le cancer. Notre fédération, composée de 103 Comités départementaux présents sur tout le territoire national, est apolitique et indépendante financièrement.

Le comité du Gard s'engage pour la mise en place des 4 missions statutaires de la Ligue contre le cancer :

Chercher pour guérir : 1er financeur non-gouvernemental de la recherche en oncologie

En initiant et finançant des projets de recherche, la Ligue suscite des avancées importantes dans le traitement et la qualité de vie des personnes malades. La recherche en oncologie que nous soutenons concerne différents pôles : la recherche fondamentale, la recherche clinique, la recherche épidémiologique et les sciences humaines et sociales.



Prévenir pour protéger : informer, sensibiliser, prévenir pour lutter efficacement contre le cancer

La Ligue communique régulièrement sur les bienfaits d'une hygiène de vie adaptée, sur les facteurs de risque et sur l'importance des programmes de dépistages organisés. Nous agissons pour le respect ou le renforcement des lois et des réglementations visant à interdire la diffusion de produits industriels nuisibles à la santé,



Accompagner pour aider : améliorer la qualité de vie des personnes malades et de leurs proches

Pour agir au plus près des personnes fragilisées par la maladie cancéreuse, nous instaurons un ensemble de services au plus proches du domicile sur l'ensemble du département : soutien financier, accès au prêt, activité physique adaptée, aide psychologique, soin socio-esthétique, aide-ménagère...



Mobiliser la société : changer les mentalités face au cancer

La Ligue s'érige en porte-parole des personnes malades et de leurs proches et œuvre auprès des institutions et des entreprises afin de promouvoir les droits des patients et des usagers du système de santé.

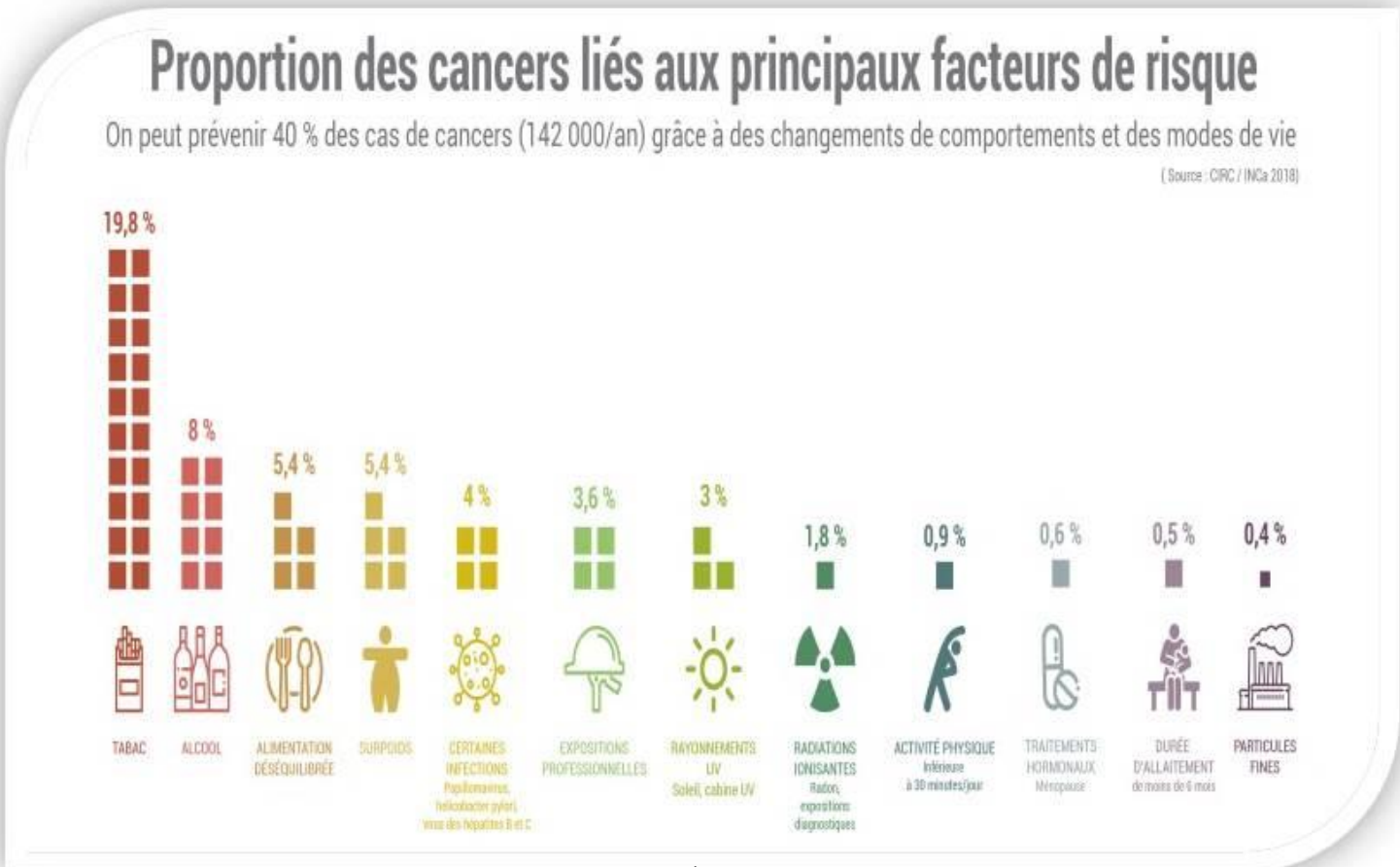




INTRODUCTION

On estime à 382 000 le nombre de nouveaux cas de cancers (incidence) et à 157400 le nombre de décès (mortalité) en 2018 en France. Les cancers les plus fréquents sont ceux de la prostate, du sein, du côlon-rectum et du poumon. Depuis 2018, le taux d'incidence baisse et tend à se stabiliser. Le taux de mortalité par cancer poursuit sa baisse. Aujourd'hui près de 60% des cancers sont guéris.

La part des cancers dits "évitables" représente 40% des tumeurs survenues chez les adultes de plus de 30 ans, soit 142 000 cas.





LE COMITE DU GARD DE LA LIGUE CONTRE LE CANCER

La Ligue est sur tous les fronts de la maladie : elle initie et finance des projets de recherche, informe, sensibilise, participe à la prévention des risques de cancer, apporte des aides concrètes aux personnes malades et à leurs proches et œuvre auprès des institutions et des entreprises afin de promouvoir les droits des usagers du système de santé et l'éducation à la santé.

Le comité du Gard poursuit ses engagements en continuant à faire de l'aide aux personnes malades une priorité avec un budget de 210 501€ pour l'année 2019. Le budget annuel du comité est issu des dons, legs, assurances vies, événements et recyclages divers.

FINANCEMENT DES MISSIONS SOCIALES 2019

Recherche	Actions pour les malades	Prévention	Société et Politiques de Santé	TOTAL
81 806 €	214 316 €	86 266 €	2 854 €	385 242 €

Le budget réservé aux missions sociales représente 67% du budget total.

GOVERNANCE

Le Comité est dirigé par un Conseil d'administration départemental composé de bénévoles élus par l'assemblée générale des adhérents-donateurs.

Membres du CONSEIL D'ADMINISTRATION :

Président: Pr Jean Paul BUREAU
 Vice-Président : Pr Thierry LAVABRE BERTRAND
 Vice-Président : Jean-Pierre RAPPEZ
 Secrétaire Général : Dr André MATHIEU
 Trésorier : Jean-Luc VICTOR
 Commission sociale : Francine BOUCOIRAN
 Aide aux malades : Dr Claude BARAL
 Prévention : Annie VIDAL-PALETTI
 Responsable Espace Ligue d'Alès Dr Jean-Pierre DELAROCHE
 Association «Europa Donna»: Françoise FABRE-ROUSSY
 Association «Vivre Comme Avant»: Maité SANCHEZ
 Dr Françoise BONS : Institut de Cancérologie du Gard
 Pr Marc YCHOU : Institut du Cancer de Montpellier
 Maître Xavier DE LE HOYE - Notaire
 Dominique FOULT : Ligue Nationale Contre le Cancer
 Geneviève BAVILLE
 Gérard ALDEBERT

CONSEIL SCIENTIFIQUE

Président : Pr Thierry LAVABRE BERTRAND

Bénévoles, services civiques et permanents :

Accueil et Secrétariat permanent : Mireille ELTGES et Muriel VACHET

Comptabilité : Christophe GERPHAGNON

Prévention-Dépistage : Annie VIDAL-PALETTI (administratrice), Anne-Marie LAROZE et Charly GIRARDEAU

Coordination et prévention : Ricardo DOMINGUES

Volontaires en Service Civique :

Chloé ARDI, Audrey CHEMINARD, Charlotte MICHEL, Lauriane POLGE, Rayissia MIRADJI





RESSOURCES HUMAINES

Le Comité compte :

5 salariés → soit 3,59 ETP

1 salarié mis à disposition → soit 0,5 ETP

5 volontaires en service civique

4 stagiaires infirmiers de l'Institut Régional de Formation Sanitaire et Sociale Occitanie

123 bénévoles dans l'ensemble des 20 Délégations Espace Ligue et Points d'Information Ligue du Comité du Gard ce qui représente plus de 9 435 heures de bénévolat sur l'année 2019.

NOMBRE D'ADHERENTS

Au 31 décembre 2019, le Comité comptait 3410 adhérents.

Le statut d'adhérent est réservé aux personnes ayant fait un don minimum de 8€.

FORMATIONS

Le comité du Gard dans son souci cancer dans son ambition de former des personnels compétents, qui prendront leur place demain parmi les acteurs de la lutte contre le cancer poursuit la mise en place de formations régulières avec l'école fédérale de formation de la Ligue contre le cancer.

L'école impose un niveau élevé de qualité, adapté aux besoins et attentes des équipes. Le comité a mis en place un parcours de formation minimum obligatoire individualisé pour chaque bénévole en fonction de sa mission au sein de l'association.

En 2019, les équipes du comité ont participé à plusieurs formations :

- ✓ Connaissance de la maladie cancéreuse
- ✓ Relation personne malade et bénévole
- ✓ Prendre la parole en public
- ✓ Education pour la santé
- ✓ Tabac et Addictions
- ✓ Prévention solaire
- ✓ Explo Tabac et Explo Santé
- ✓ Dépistages des cancers
- ✓ Gestion des conflits



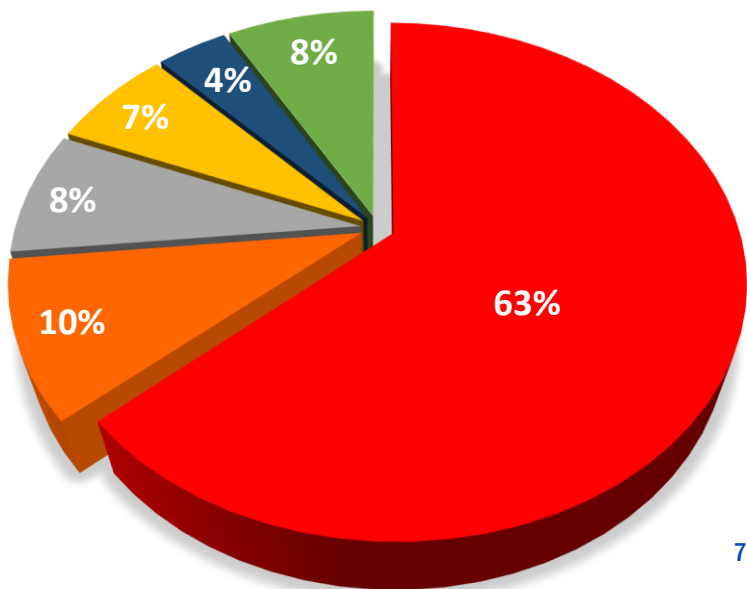
RESSOURCES DU COMITE DU GARD

La ligue contre le cancer est depuis plus de 100 ans une Organisation Non Gouvernementale qui lutte sur tous les fronts de la maladie grâce à la générosité de ses donateurs, des recettes perçues lors de manifestations et des opérations de recyclage. Nos comptes sont vérifiés, validés par un commissaire aux comptes puis publiés au journal officiel pour que chacun puisse y avoir accès.

Ainsi 73 % des ressources du comité sont issues des dons et legs de chacun. Ces ressources sont très aléatoires en fonctions des années. En 2019 Les Legs ont diminué de plus de 80% passant de 272 868€ à 51 140€.

Le comité du Gard est engagé depuis de nombreuses années dans les opérations de recyclage. Les entreprises, les collectivités et les gardois peuvent participer à la collecte du verre, des radiographies, des téléphones et des cartouches d'encre. C'est un geste en faveur de l'environnement, mais aussi de la lutte contre le cancer à travers nos actions menées sur le département.

DETAILS DES RESSOURCES 2019



**Soutenez la Ligue
Contre le Cancer en
recyclant**



**Si vous gardez précieusement
Vos anciennes Radiographies
Vos Cartouches d'imprimantes
Vos Téléphones mobiles
Votre Verre** (à déposer dans les conteneurs de la ville)

En les ramenant au Comité du Gard, vous lui permettez de développer:

- L'aide aux malades et leurs proches,
- L'Aide à la recherches en cancérologie,
- La prévention des risques de cancer et la promotion des dépistages.

**Faites à la fois un geste écologique et Humanitaire
Merci**



- Dons et Cotisations
- LEGS
- Recyclage (verre, radiographies, téléphones, cartouches)
- Manifestations
- Subventions
- Autres ressources privées

CALENDRIER DES MANIFESTATIONS*

Tout au long de l'année, le comité organise différentes manifestations et participe aux évènements, aux forums d'associations, aux courses, à des journées portes ouvertes, dans des hôpitaux et structures du département où il anime des stands d'information et d'orientation.

Le comité du Gard a rencontré plus de 21 000 personnes sur l'ensemble de l'année 2019 sur l'ensemble des événements organisés ou auxquels nos équipes ont participé..



- janv-19 Loto à Rochefort du Gard
- févr-19 Pièce de Théâtre à Bagnols Sur Cèze
- mars-19 Gospel à St Génies de Malgoires
- avr-19 Concert par l'ensemble vocal Lucien Bass
- mai-19 Le Manen Cabaret de Villefort à Génolhac
- juil-19 Rassemblement de Véhicules Anciens à Sommières
- sept-19 1er Challenge de Pétanque à Manduel
- sept-19 Foot Tournoi de l'Amitié à Bezouce
- sept-19 Dédicace Livres par Mme Segarra à Bezouce
- sept-19 Course La Ruée vers l'Oppidum
- sept-19 Course Solideven à St Laurent des Arbres
- sept-19 Golf phase qualificative à Nîmes
- oct-19 Octobre Rose diverses manifestations (68)
- déc-19 Loterie Carrefour Market à Générac
- déc-19 Loto à Garons



*Liste non exhaustive



Le budget global consenti par la Ligue pour le soutien à la recherche concerne deux grands types d'actions :

- des actions nationales, regroupant des subventions et des allocations de recherche, accordées dans le cadre d'appels à projets nationaux et de plusieurs partenariats.

- des actions régionales reposant sur l'attribution de subventions accordées dans le cadre d'un appel d'offres régional et gérées par les Comités départementaux.

Ces deux actions sont complémentaires et permettent de financer une recherche diversifiée pour augmenter les chances de guérison des cancers.



En 2019, Le Comité a consacré 81 806 € à la recherche régionale et nationale pour les études suivantes:

- Déterminants du test d'apoptose lymphocytaire radio-induit (RILA) dans la prédiction des effets tardifs après radiothérapie.
- Etude du profil d'expression génique des lymphomes diffus à grandes cellules B associé à une exposition professionnelle aux agents phytosanitaires.
- Mélanomodel : prédiction de la réponse du mélanome aux nouveaux traitements anticancéreux grâce à la modélisation mathématique.
- Etude du trafic de mitochondries des nanotubes entre les cellules souches mésenchymateuses (MSC) et cellules souches de glioblastome (GSC). Impact sur le métabolisme des GSC et des MSC et sur la résistance tumorale à la chimiothérapie.

Le comité a aussi soutenu le programme initié et développé par la Ligue Nationale Contre le Cancer, qui vise à adapter la prise en charge thérapeutique et psychologique aux spécificités des jeunes patients. Depuis 2015, ce thème a été élargi à l'enfance afin de renforcer le soutien à des projets portant sur l'étude des cancers pédiatriques de mauvais pronostic ou réfractaires aux traitements, sur les séquelles engendrées à moyen ou long termes par les traitements existants et sur les facteurs de prédisposition à la survenue d'un ou plusieurs cancers dans le jeune âge.



ACTIONS POUR LES MALADES

LES COUSSINS KOEUR

Ce coussin est destiné aux femmes et aux hommes opérées d'un cancer du sein, et plus spécialement à celles ayant subi un curage axillaire. Dessiné par une chirurgienne américaine. Il est utile et peut être utilisé :

- pour améliorer le confort en cas de lymphœdème après l'opération.
- après une utilisation prolongée du bras opéré : telles les activités de ménage, conduite, utilisation de la souris, sport, après avoir porté du poids, courses, petits travaux répétitifs.
- durant les moments de repos : en regardant la télé, durant les longs trajets de voiture comme passager, salle d'attente, avant de s'endormir.
- pour soulager après une exposition à des températures un peu plus élevées favorisant la sensation de lourdeur.
- pour patienter jusqu'à la prise en charge d'un kinésithérapeute spécialisé.



Depuis des années le comité du Gard en partenariat avec Les Ateliers de Marie (qui les confectionne) donne gratuitement aux personnes malades qui en font la demande des coussins Koeur.

En 2019 nous avons offert 67 coussins aux personnes malades.



DON DE PROTHESES CAPILLAIRES, FOULARDS ET TURBANS



L'un des effets secondaires possible de la de la chimiothérapie est la chute des cheveux et de fragiliser le système pileux.... C'est pourquoi le comité du Gard collecte les prothèses capillaires, foulards et turbans que les malades n'utilisent plus. Ces dons sont redistribués gratuitement après reconditionnement, auprès des personnes malades n'ayant pas les moyens financiers d'en acquérir une neuve et pour tout autres raisons.

Nous disposons d'un stock de 75 perruques reconditionnées disponibles gratuitement pour les personnes malades,

Depuis le 2 avril 2019, grâce notamment à la sollicitation des pouvoirs publics de la Ligue Contre le Cancer, les personnes qui ont perdu leurs cheveux en raison d'une maladie ou du traitement de cette maladie (une chimiothérapie notamment) peuvent bénéficier d'une prise en charge allant jusqu'à 100 % de leur perruque ou des accessoires pour masquer leur alopecie (la chute de tous leurs cheveux).

<https://www.ameli.fr/gard/assure/actualites/des-perruques-prises-en-charge-100-par-lassurance-maladie>



ACTIONS POUR LES MALADES

Parce que la maladie cancéreuse a des retentissements physiques, psychologiques, économiques et sociaux, le Comité de la Ligue contre le cancer engagé quotidiennement propose des services adaptés aux personnes malades et à leurs proches. Cet accompagnement vise à améliorer la prise en charge personnalisée et la qualité de vie pendant et après la maladie.

LES AIDES SOCIALES

LES AIDES FINANCIERES

La commission sociale attribue des secours financiers aux personnes économiquement fragilisées par la maladie, de façon ponctuelle et complémentaire aux dispositifs légaux. Pour effectuer une demande d'aide, la personne ou son entourage prend contact avec un travailleur social qui va l'accompagner à l'élaboration du dossier et qui le transmettra directement au comité par voie postale.

Pour l'année 2019, le montant des aides financières attribuées s'élève à 45 516€ pour 190 dossiers accordés soit une augmentation de 4% des aides.

LE DISPOSITIF D'AIDE AU RETOUR A DOMICILE

Il a pour but de faciliter les activités de la vie courante des personnes malades (l'aide à la toilette et à l'habillage, la préparation des repas, l'entretien du logement, l'aide aux déplacements ...) grâce à l'intervention d'une auxiliaire de vie sociale. Pour effectuer une demande d'aide, la personne ou son entourage peut s'adresser directement au comité ou à un travailleur social.

Pour l'année 2019, le montant des aides attribuées s'élève à 20 935 € pour 118 dossiers accordés. Ce montant est stable par rapport à l'année précédente.

ACTIONS POUR LES MALADES



Parce que la prise en charge d'un cancer ne s'arrête pas au traitement de la seule maladie, le comité du Gard met en place des soins de support dans les différentes Délégations Espaces Ligue du département.

Les soins de support désignent l'ensemble des soins qui prennent en charge les conséquences, pour le malade, d'un cancer et de ses traitements : douleurs, troubles alimentaires, problèmes sociaux, psychologiques... Les soins de support sont proposés dès le début de la prise en charge, pendant et après les traitements. Ils permettent de diminuer les effets secondaires des traitements et les effets de la maladie mais aussi d'assurer la meilleure qualité de vie possible aux patients et à leurs proches, sur le plan physique, psychologique et social, en prenant en compte la diversité de leurs besoins, et ce quelque soit leurs lieux de soins.

LES DELEGATIONS ESPACES LIGUE

Les Délégations Espaces Ligue sont des espaces animés par des bénévoles formés, qui accueillent les personnes malades et leurs proches. Ces lieux offrent aussi aux personnes touchées par la maladie, des soins de support divers.

Objectifs de ces espaces : accueillir, informer, écouter, soutenir et orienter.

En 2019, plus de 6422 actes ont été réalisés par nos différents intervenants en soins supports, sur le département. Nous avons accompagné 240 nouvelles personnes cette année. Soit 692 personnes accompagnées depuis 2017.

LES POINTS INFORMATION LIGUE (PIL)

En complément des Délégations, les Points Information Ligue sont des permanences ponctuelles animées par des bénévoles formés, qui accueillent les personnes malades et leurs proches. L'objectif de ces lieux est d'accueillir, d'informer, d'écouter, de soutenir et d'orienter. Dans ces lieux il n'y a pas de soins supports proposés.



ACCOMPAGNEMENT EN SOINS DE SUPPORT, SOUTIEN MORAL ET BIEN-ÊTRE

SOUTIEN PSYCHOLOGIQUE

Les traitements contre le cancer chamboulent la vie personnelle, sociale, professionnelle, familiale, au point de modifier la perception de soi-même et de se sentir perdu. Il est légitime d'en être perturbé, important de l'identifier, et essentiel de l'accepter. Ces événements peuvent affecter le moral. C'est souvent difficile à supporter, mais tout à fait compréhensible.

Le soutien psychologique permet de mieux vivre ce bouleversement et de continuer à se sentir une personne à part entière. Il libère la parole, facilite la communication avec son entourage et le retour à la vie sociale et professionnelle.

Parler de ses difficultés, ses craintes, ses angoisses, permet de faire le point sur ses capacités à d'avancer avec la maladie, de faire les choix utiles pendant et après les traitements. Partager ses doutes, ses interrogations, permet souvent de mieux se situer.

Groupes de parole

Les psychologues intervenant pour le comité ont mis en place 40 groupes de paroles en 2019 soit 213 actes.

Soutien psychologique individuel

Plus de 146 actes réalisés auprès des malades et/ou aidants par nos psychologues en 2019





L'ACTIVITE PHYSIQUE ADAPTEE (APA)

Gym Douce, Yoga, Qi Gong, aqua gym, marche nordique, etc.

Il est maintenant bien démontré que l'activité physique adaptée joue sur la qualité de vie, la tolérance aux traitements en particulier face à la fatigue et sur le risque de récurrence dans des localisations tumorales parmi les plus fréquentes. Un référentiel existe au niveau de l'AFSOS. Le Comité a mis à disposition des patients des lieux et des professionnels pour qu'ils bénéficient de ces soins complémentaires efficaces.

En 2019, plus de 3723 actes¹ d'Activités Physiques Adaptées ont été mis en place dans les différentes délégations du comité.



ESPACE DETENTE ESTHETIQUE, IMAGE DE SOI ET ACTIVITES DE RELAXATION

Les traitements contre le cancer ont un impact sur le corps et sur la peau. Ces conséquences sont très variables selon les traitements et les individus. Les effets sont plus ou moins durables. Par des soins et des conseils, l'onco-esthétique et les activités de relaxation aident à les atténuer ou à mieux les accepter.

Les équipes médicales ont constaté que ces soins possèdent également des bénéfices physiologiques : baisse de l'hypertension et de la tension musculaire, détente générale, réduction des états nauséux, meilleure acceptation des traitements et surtout, ils redonnent le sourire. La vision est le sens le plus utilisé pour décoder son environnement. L'entretien de son image est donc un atout essentiel dans les relations sociales et professionnelles qui, elles aussi, sont compliquées par la maladie. Les soins socio-esthétiques concernent en premier lieu les femmes.

Tout au long de l'année nos intervenants ont réalisé 517 actes de soins esthétiques et activités de relaxation auprès de femmes et d'hommes².



*1 : activités physiques non limitées en nombre de participation

*2 Activités individuelles limitées à 3 actes par personne



REFLEXOLOGIE PLANTAIRE

Développée en Chine depuis plus de 5000 ans, la réflexologie associe massage des pieds et pression sur les zones réflexes plantaires, siège de plus de 7200 terminaisons nerveuses.

Elle a comme ambition d'obtenir une autorégulation du corps, détente et relaxation, ainsi que l'amélioration de certains symptômes fonctionnels.

En 2019, plus de 282 actes de relaxation ont été réalisés dans les délégations du comité.



SOPHROLOGIE



La sophrologie est utilisée en tant que soin de support pour les femmes et les hommes touchés par un cancer, notamment pour amoindrir la fatigue, les douleurs et l'anxiété induites par la maladie et les traitements. Sa pratique constitue un moment de ressourcement qui apporte un bien-être physique et psychique.

La sophrologie est un ensemble de techniques qui permettent aux personnes malades de prendre conscience de leurs ressources, de les mobiliser et de les renforcer, afin de se sentir acteur de la gestion des troubles occasionnés par les traitements. La sophrologie aide à trouver en soi des ressources pour mieux gérer la douleur : apprendre à se détendre, à mieux respirer, à générer le calme et la confiance en soi.

En 2019, plus de 1490 actes de sophrologie ont été réalisés dans les délégations du comité.



ACTIONS POUR LES MALADES

Ateliers de conseils en alimentation

Plusieurs facteurs peuvent altérer l'état nutritionnel des personnes atteintes de cancer. La maladie elle-même : 30% à 50% des malades sont amaigries par une perte d'appétit, la fatigue, des troubles métaboliques ou des difficultés à s'alimenter. Le stress lié à la maladie. Des troubles digestifs liés aux traitements.

Or, il est important qu'une personne atteinte de cancer se nourrisse de manière adaptée et suffisante : par exemple, la dénutrition affaiblit l'organisme et diminue l'efficacité des traitements. C'est pourquoi le comité du Gard propose des ateliers pour parler d'alimentation adaptée..

L'alimentation joue un rôle clé dans la prévention et la prise en charge de la dénutrition. Les conseils diététiques collectifs sont utiles tout au long du parcours de soin pour veiller au bon état nutritionnel des patients, pour les aider à mieux supporter les effets secondaires des traitements, pour lutter contre la perte ou la prise de poids, et pour assurer une complémentation nutritionnelle.

Ces ateliers ponctuels ont permis d'accompagner 11 personnes malades dans l'année.



Ateliers d'art thérapie et rigologie

L'art-thérapie repose sur l'idée que les arts créatifs peuvent avoir un effet sur la santé. Elle peut permettre à une personne d'exprimer des inquiétudes non verbalisées ou inconscientes relatives à sa maladie et à sa vie, à faire face à des conflits émotionnels, à accroître sa connaissance de soi, à lutter contre le cancer et à réduire le stress.

La rigologie est une technique psychocorporelle de développement de la joie de vivre qui permet de nous connecter au meilleur de nous-mêmes et à celui des autres quelles que soient les circonstances

Ces ateliers ponctuels ont permis de proposer 250 actes tout au long de l'année.





ACTIONS TRANSVERSALES

LIG'ENTREPRISE ENGAGES CONTRE LE CANCER

ACTIONS EN ENTREPRISE : LE PROJET LIG'ENTREPRISE REMPLACE PACTE

Mis en place depuis janvier 2017, PACTE change de nom pour « Lig' Entreprises » et comporte une proposition de services à destination des entreprises répondant à deux objectifs: favoriser la prévention d'une part et favoriser le retour et le maintien dans l'emploi des salariés ayant un cancer, d'autre part.

Nous avons d'ores et déjà rencontré et mis en place des actions avec **4 entreprises** du Gard dans le cadre de l'axe « conférence de sensibilisation » et « prévention dépistage ».

PACTE

Mon entreprise se Ligue contre le Cancer

Le Cancer, parlons-en !

Qu'est ce que la Ligue contre le Cancer?
 Quel impact sur un salarié et son équipe ?
 Comment agir en prévention ?
 A vos questions...

Mardi 18 décembre Conférence débat
 De 10h à 12 h

Laissez vos questions et remarques dans les deux boîtes disponibles à l'accueil :
 Quelques chose que vous aimeriez savoir
 Quelques chose que vous savez

LE RETOUR A L'EMPLOI DES MALADES ATTEINTS DE CANCER

LES COMITES DU GARD ET DE L'HERAULT PARTENAIRES D'UN PROJET AMBITIEUX

**APRÈS UN CANCER ?
 RETOUR À LA VIE PROFESSIONNELLE**

**dispositif
 d'accompagnement
 personnalisé**

La ligue contre le cancer poursuit son engagement auprès des personnes malades avec un accompagnement pluridisciplinaire personnalisé de 12h pour l'aide au retour à l'emploi.

Suite à l'expérimentation menée avec la CARSAT pendant deux ans, le comité du Gard en collaboration avec le comité de l'Hérault, soutenus par AG2R, ont développé un projet qui vise, par un accompagnement spécifique pluridisciplinaire, à sécuriser le retour à l'activité professionnelle, pour les personnes reprenant le travail dans l'entreprise d'origine, pour les personnes en recherche d'emploi et pour les personnes souhaitant se reconverter.



SOCIETE ET POLITIQUES DE SANTE

LE PLAIDOYER POUR LA DEFENSE DES USAGERS

A travers ses différentes représentations dans des instances ou groupes de travail nationaux, les comités franciliens ont contribué à la mise en œuvre du Plan cancer 3 notamment à travers les actions dont la Ligue est pilote ou co-pilote :

- ✓ Action 5.4 : associer les patients et leurs représentants aux essais cliniques et dans le parcours permettant l'accès à ces recherches ;
- ✓ Action 7.15 : soutenir des expériences de « patients ressources » bénévoles et évaluer l'apport et les conditions de leur participation à l'accompagnement des personnes atteintes de cancer ;
- ✓ La publication du 5^{ème} rapport de l'observatoire sociétal des cancers portant sur les "aidants", combattants silencieux du cancer,
- ✓ L'instauration d'un droit à l'oubli et le suivi de l'évolution nécessaire de la convention AERAS (s'assurer et emprunter avec un risque aggravé de santé)

Enfin, grâce aux procédures de concertation préalables aux délibérations des parlementaires, nous avons tenté d'infléchir ou de défendre, certaines dispositions inscrites dans la nouvelle loi de modernisation de notre système de santé : la mise en place d'un « parcours éducatif en santé », les aires de jeux sans tabac, le paquet neutre, les parcours de santé, la prescription d'activité physique ...

LA REPRESENTATION DES USAGERS

Le Comité du Gard compte **10** représentants des usagers dans **13** établissements.

CHRU Caremeau - Hôpital Privé Les Franciscaines - Polyclinique Kenval (site Kennedy et site Valdegour) - Polyclinique Grand Sud - HAD 3G Santé - Clinique BONNEFON - CH Pont St Esprit - CH Bagnols Sur Cèze - CH Pontails - CH Le VIGAN - CRCI - ONCO OCCITANIE

LA LIGUE CONTRE LE CANCER ET LE MINISTÈRE DE L'ÉDUCATION NATIONALE LANCENT UN NOUVEAU SITE DE PRÉVENTION & POUR LES JEUNES LES ENSEIGNANTS



INFORMATION-PRÉVENTION-DEPISTAGE

Lig'up est un site de prévention et d'éducation à la santé créé pour les jeunes et pour la communauté éducative. Lig'up souhaite aider ses lecteurs à devenir acteurs et responsables de leur santé et de leur environnement, en leur permettant de comprendre les enjeux qui en résultent à partir d'exemples et de situations rencontrées dans la vie quotidienne.

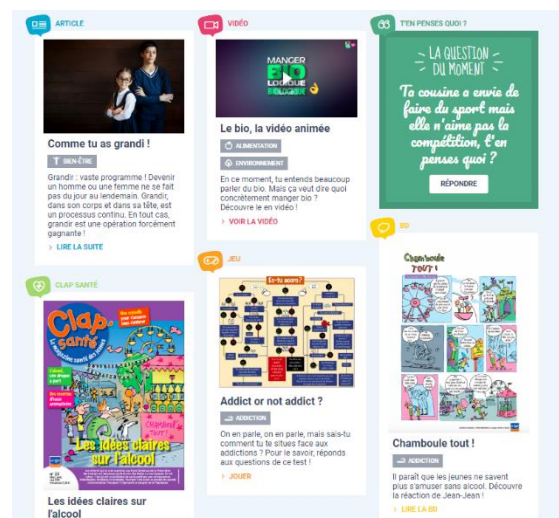
La plateforme **FAMILLE** s'adresse directement aux parents, aux enfants et adolescents et leur propose des contenus « forme et bien-être » qu'ils apprécient particulièrement : vidéos, bandes dessinées, jeux interactifs, articles, infographies, ainsi que le magazine Clap'santé. Basé sur le principe d'un site ressource consultable à partir d'un moteur de recherche, celle-ci peut se faire par type de support, mais également par thématique santé : addiction - activité physique - alimentation - environnement - bien-être (sommeil, stress ...).

La plateforme **COMMUNAUTÉ ÉDUCATIVE** s'adresse aux enseignants, personnels de santé des établissements scolaires, parents, professionnels du périscolaire etc., et leur propose en complémentarité des contenus « junior », des ressources utiles à la préparation de séances ou de temps d'éducation à la santé :

- Des dossiers pédagogiques thématiques
- Des outils et initiatives de la Ligue contre le cancer.
- Un renvoi vers les coordonnées des 103 comités de la Ligue.

Ces ressources pédagogiques viennent notamment renforcer la mise en œuvre du parcours éducatif de santé. Le site a été réalisé dans le cadre de la convention de partenariat entre la Ligue contre le Cancer et le ministère de l'éducation nationale (Plan cancer 3 - mesure 11.11).

Le comité du Gard par sa présence aux différents groupes de travail nationaux a participé activement à la construction de ce nouvel outil et participe aujourd'hui à son développement.



www.lig-up.net



INFORMATION-PREVENTION-DEPISTAGE

Explo Santé, un projet d'Éducation à la Santé

Ce programme permet d'aborder la santé sous un regard global, essentiel pour l'enfant. La démarche éducative du projet priorise les méthodes participatives associant l'élève et son entourage afin de le rendre acteur de ses apprentissages et auteur de ses savoirs dans son milieu de vie. Chaque enfant dispose d'un carnet de bord comprenant une mission à réaliser avec ses proches pour créer un lien entre famille et école autour du concept de prévention, santé et bien-être. Une question directement dédiée aux parents nous permet d'intégrer leurs savoirs aux activités réalisées en classe.

Le programme propose par année scolaire, un module de 2 séances de 1h30 chacune. Il fonctionne de manière optimale lorsqu'il est suivi sur les 3 niveaux. Chaque module inclut une évaluation à l'intention des enfants, des familles et des enseignants.



En 2019, 10 classes ont participé au projet Explo Santé sur le département.

PREVENTION SOLAIRE DANS LE DEPARTEMENT



A travers une démarche participative, l'objectif du projet est, dans un premier temps, de sensibiliser le grand public (enfants, adolescents, parents...) aux risques liés à l'exposition au soleil et de l'informer sur les moyens de se protéger. **En 2019 nous avons réalisé 20 actions dans les crèches, écoles, sur les plages, rivières et piscines du département.**

Puis nous agissons dans un autre temps en **formant les professionnels (animation, jeunesse, etc.)** sur les risques solaires.



INFORMATION-PREVENTION-DEPISTAGE

En intervenant pour la réduction des facteurs de risque et la promotion des facteurs de protection des cancers, en participant à l'éducation des populations, les plus jeunes en particulier, la Ligue permet à chacun de mieux se protéger en faisant évoluer ses comportements et d'empêcher ainsi l'apparition des maladies évitables.

CLAP'SANTE

Chaque trimestre, Clap'santé, le magazine de prévention santé pour les jeunes édité par la Ligue, présente des actus santé, des reportages sur des actions de terrain, des informations et des zooms sur la prévention des cancers, des articles sur l'alimentation, l'activité physique, le tabagisme ou encore le soleil.... Sans oublier des jeux et bandes dessinées, des fiches pratiques détachables pour la vie de tous les jours. L'intérêt de cet outil pédagogique est qu'il puisse être utilisé par les équipes éducatives pour approfondir les thématiques de santé, intégrées dans les programmes scolaires ou avec les familles pour prendre le temps d'échanger sur la santé.



En 2019, le Comité compte 95 établissements abonnés et 7596 magazines Clap'santé diffusés.

LE DEFI DE CREATIONS ARTISTIQUES

Proposé aux classes de maternelle et du primaire, ce concours cherche à sensibiliser les élèves à l'adoption de comportements favorables à la santé. Différents thèmes sont proposés : l'équilibre alimentaire, la prévention du risque solaire, la prévention du tabagisme, les écrans, les microbes...

Le Comité organisait le concours scolaire pour la 12ème année. 520 élèves y ont participé et ont réalisé des œuvres collectives (sculpture, affiche, tableau, jeux...). Tous les enfants ayant participé ont reçu en cadeau un jeu pédagogique.





INFORMATION-PREVENTION-DEPISTAGE

LES EXPOSITIONS SUR LA NUTRITION ET LE SOMMEIL

Le Comité propose des ateliers sur le thème de la nutrition à partir des expositions « Plaisir et vitamines » et « Bien dans mes baskets » qui ont obtenu le renouvellement du label PNNS (Plan national nutrition santé) en 2017. Nous avons aussi diffusé l'exposition « 1,2,3 sommeil » créé après le concours scolaire sur ce sujet. Sur demande nous pouvons aussi les offrir directement aux écoles et infirmières pour poursuivre les actions déjà initiées ensemble.

Cette année nous avons diffusé 11 expositions aux établissements.



www.plaisiretvitamines.org



LE VELO SMOOTHIE

Depuis novembre 2017 nous proposons des activités complémentaires aux expositions grâce à un vélo smoothie. Le principe est simple, pendant que certains jeunes complètent les livrets de jeux des expositions, d'autres viennent tour à tour pédaler pour produire un smoothie (jus de fruit) grâce au mixeur relié mécaniquement au vélo.

Les jeunes peuvent ainsi découvrir plusieurs notions, telles que l'activité physique, l'alimentation, la production d'énergie, les actions collaboratives, le développement de compétences psychosociales, etc.

Sur les projet où nous avons mis en place cette action, nous avons réalisé plus de 620 smoothies et 650 jeunes ont participé en 2019.



INFORMATION-PREVENTION-DEPISTAGE

L'éducation par des pairs est une alternative ou un complément aux stratégies d'éducation à la santé traditionnelles. L'impact des pairs peut parfois être plus mobilisateur à certaines étapes de la vie, notamment au moment de l'adolescence. Cette approche permet de donner de l'information et de mettre en avant les bons comportements et valeurs.

TROIS COLLEGES DU GARD PARTICIPENT AU TOUR DU MONDE

Dans le cadre d'un projet développé par l'équipe prévention du comité du Gard, nous avons mobilisé 4 collèges dans le département : **le collège Le Castellas de Bessèges, le collège La Régordane de Génolhac, le collège Antoine Deparcieux, Le Martinet et le collège La révolution de Nîmes**. Seuls les établissements réellement engagés avec nous dans une démarche participative d'éducation par les pairs en santé, participent au projet. Une fois les établissements sélectionnés nous avons mis à leur disposition des outils de communication pour informer largement les élèves, leur famille et les professionnels du collège de cette nouvelle démarche. Par la suite nous installons dans chaque collège deux vélos d'appartement.

Ainsi les deux premiers objectifs pour remporter le challenge sont de réaliser un tour du monde (40 000 km) avec les vélos avant le 31 mai 2019 et d'impliquer le plus de personnes possible (élèves, équipes pédagogiques et familles). Le troisième objectif pour les jeunes sera d'imaginer et de rédiger un projet portant sur les thématiques SANTE, ENVIRONNEMENT, SOLIDARITE.

Les établissements ont ainsi réalisé plus de 58632 Km sur l'année scolaire.

Plus de 6820 sessions de pédalage sur les vélos

Un impact réel sur les élèves même après la fin du projet





INFORMATION-PREVENTION-DEPISTAGE

Un Escape Game sur le Tabac, pour collégiens et lycéens

En promotion de la santé le développement d'un nouveau projet passe par une démarche créative. Le comité du Gard a créé en 2019 un nouvel outil pour aborder les risques liés au tabagisme nommé « Heathscape », sur la base d'un Escape Game sur la santé, un jeu d'évasion très en vogue où l'objectif des joueurs est de résoudre les énigmes sauver le monde.

L'objectif de cette activité ludique et éducative est d'aborder les conséquences du tabac, à la fois sur la santé mais aussi sur l'environnement sans « **s'en rendre compte** » c'est-à-dire que seule la résolution de l'ensemble des énigmes permet de deviner le thème principal à la fin du jeu. Tout au long de l'activité les participants doivent enquêter sur la déforestation, l'économie, la cicatrisation, la pollution, la diminution de l'odorat et du goût, la fertilité, les maladies et l'accoutumance pour en déduire l'un risque majeur pour la santé.

En 2019, cette activité a pu être réalisée avec plus de 124 jeunes collégiens, lyciens mais aussi dans le cadre des ateliers santé en menés avec les participants de la garantie jeunes.

Les maladies

Le nombre de décès par maladies diverses devient affolant. Cancers, pneumonies, maladies du cœur, infections, etc. Le phénomène en cause dépasse petit à petit le nombre de cas pour les autres maladies.

Cherchez bien le nombre de cas, pour trouver laquelle de ces causes correspond à notre recherche...

La déforestation

Aujourd'hui il ne reste plus rien des grandes forêts que nous connaissons, tout a été remplacé. D'autres cultures sont venues occuper l'espace et appauvrir les sols.

Comment en sommes-nous arrivés là ?

Cherchez à découvrir la quantité de forêts détruites à cause de cette production toxique.

La pollution

L'état de la planète devient critique... L'air est de moins en moins respirable, si bien que la population ne peut plus sortir sans masque anti-pollution, pour éviter les gaz. L'eau jadis si pure devient inconsommable à cause des milliers de produits toxiques qu'elle contient.

Trouvez l'impact d'un seul élément toxique sur la pollution de l'eau.

Chute de l'économie

Nous assistons à un effondrement de l'économie mondiale, on gouffre monétaire est décelé. Les plus grands économistes internationaux se sont penchés sur la question mais l'ampleur des pertes reste incalculable.

Découvrez les pertes mondiales liées à ce phénomène...



INFORMATION-PREVENTION-DEPISTAGE

Fort de son implantation et implication dans le département Gardois, le Comité du Gard peut mettre en place de nouveau projet en partenariat avec de nombreux partenaires locaux. Une nouvelle action nommée « B-GAME » s'est créée en fin d'année 2019 en partenariat avec la CPAM du Gard et la Mutualité Française.

B-GAME

Cette action de promotion de la santé à destination des collégiens cherche avant tout à sensibiliser les jeunes au travers d'une activité ludique et donc stimulante. Elle aborde les comportements favorables à la santé, comme la prévention du tabac, les dangers de la consommation d'alcool et les bons comportements alimentaires.

L'action se divise en deux activités : un jeu d'évasion construit autour d'énigmes à résoudre, les collégiens doivent découvrir des indices disséminés dans la pièce, qui leur permettront d'ouvrir des cadenas pour découvrir de nouveaux indices répondant à la situation finale. Puis une activité « Petit resto santé », où les élèves doivent composer un menu équilibré, des informations du Plan National Nutrition Santé leurs sont ensuite transmises. Enfin une activité finale permet de mettre en lien l'ensemble des indications données sur la santé, la prévention et les addictions pour étayer les trois thématiques abordées au cours de l'action.

En 2019, une première semaine de test a été réalisée dans un établissement. Au total, 10 classes soit 246 jeunes qui ont participé. Au vue des résultats, l'action B-GAME d'ores et déjà engagée pour 2020 dans les établissements.





INFORMATION-PREVENTION-DEPISTAGE

LE MOI[S] SANS TABAC

Le mois sans tabac est un défi collectif qui propose à tous les fumeurs pendant le mois de novembre d'arrêter de fumer. Cette action est réalisée sur un mois car des études ont montré que les chances d'arrêter de fumer étaient multipliées par cinq.

Pendant cette action plusieurs outils sont mis à disposition. Un kit « moi(s) sans tabac » qui est composé d'un livret « Je me prépare », un agenda de 30 jours pour arrêter de fumer, la carte « Le stress ne passera pas par moi », le sticker « Je retrouve la forme, pas les formes », une roue pour calculer les économies réalisées et un badge « Moi(s) sans tabac ».

En 2019 nous avons formé 9 intervenants aux actions mois sans tabac. Nous avons donné plus de 599 kits et récupéré 513 quizzes complétés, sur l'ensemble du mois de novembre.

- Le comité du Gard en partenariat avec la CPAM, ont organisé de multiples actions de proximité :
- stands d'information et de sensibilisation à l'arrêt dans des lieux passants,
 - interventions dans des lycées généraux et professionnels, universités, missions locales et hôpitaux pour la sensibilisation à l'arrêt.
 - groupes d'entraide pour accompagner les personnes dans l'arrêt.
 - séances de soutien individuel pour accompagner les personnes dans l'arrêt du tabac

En 2019 nous avons réalisé 25 stands et interventions sur les lieux passants, 4 séances de groupes d'entraide et 68 entretiens d'aide à l'arrêt individuels.





Le comité du Gard de la Ligue contre le cancer s'allie avec les communes du département pour développer les PLAGES et ESPACES SANS TABAC

Fort de son expérience de 2017 avec la ville de Nîmes, le comité du Gard poursuit le développement des espaces sans tabac sur le reste du département.

Ce label, développé par la Ligue contre le cancer en partenariat avec les municipalités, propose des espaces publics extérieurs qui sont, jusqu'à présent, non soumis à l'interdiction de fumer des décrets Bertrand. Désormais, le tabac sera interdit dans ces espaces labellisés (plages, aires de jeux pour enfants, parcs, devant d'écoles, etc.). Il s'agit principalement d'espaces conviviaux et familiaux accueillant des enfants.

Objectifs de ces « Espaces sans tabac »

- Réduire l'initiation au tabagisme des jeunes ;
- Eliminer l'exposition au tabagisme passif, notamment celle des enfants ;
- Promouvoir l'exemplarité et la mise en place d'espaces publics conviviaux et sains ;
- Préserver l'environnement des mégots de cigarettes et des incendies ;
- Dénormaiser le tabagisme afin de changer les attitudes face à un comportement néfaste pour la santé.

En 2019 on compte 415 Plages et Espaces sans tabac dans le département du GARD.





FORMATIONS

Aides à domicile

Le comité du Gard propose une formation de deux jours pour les professionnels des services à la personne, sur la maladie Cancéreuse (connaissance, accompagnement, alimentation adaptée, etc.).

En 2019 cela représente 4 formations réalisées avec Présence 30, ADMR et ONELA.

Service Civiques

Pour améliorer les projets, nous proposons aux partenaires (Mutualité Française, CPAM, Collèges, etc.) engageant des jeunes en service civique pour des missions de prévention, la participation des volontaires aux formations (école de formation) que nous animons: tabac, éducation pour la santé, alimentation, activité physique. **En 2019 nous avons accueillis 5 volontaires en service civique et formé 6 services civiques d'autres structures (Mutualité Française, CPAM et autres comités 34-31).**

AUPRES DES JEUNES ETUDIANTS ET DES MISSIONS LOCALES

Garantie jeunes

Depuis septembre 2015, notre comité est partenaire de la CPAM du Gard, pour l'accompagnement des « garantie jeunes » pendant le bilan de santé. Ainsi nous abordons avec **8 groupes de 15 jeunes en moyenne, sous forme d'ateliers, les conduites à risques (addictions et sexualité).**

Institut Régional de Formation Sanitaire et Sociale Languedoc-Roussillon

Dans le cadre de l'UNITE D'ENSEIGNEMENT 4.6 soins éducatifs et préventifs, nous mettons en place une session de **formation « addiction et entretien motivationnel » de 1h30 auprès des 80 étudiant(e)s de deuxième année de l'IRFSS.**

L'accompagnement se poursuit sur les projets de santé publique développés par les étudiants sur la prévention des **comportements tabagiques, alcool, addiction aux nouvelles technologies et prévention solaire** dans différents milieux. Nous formons les étudiant(e)s à la mise en place de ces projets.

Le comité du Gard, propose aussi à **5 étudiant(e)s un lieux de stage en prévention, éducation pour la santé** sur une durée de 5 semaines pour les périodes de mars et d'octobre.



INFORMATION-PRÉVENTION-DÉPISTAGE

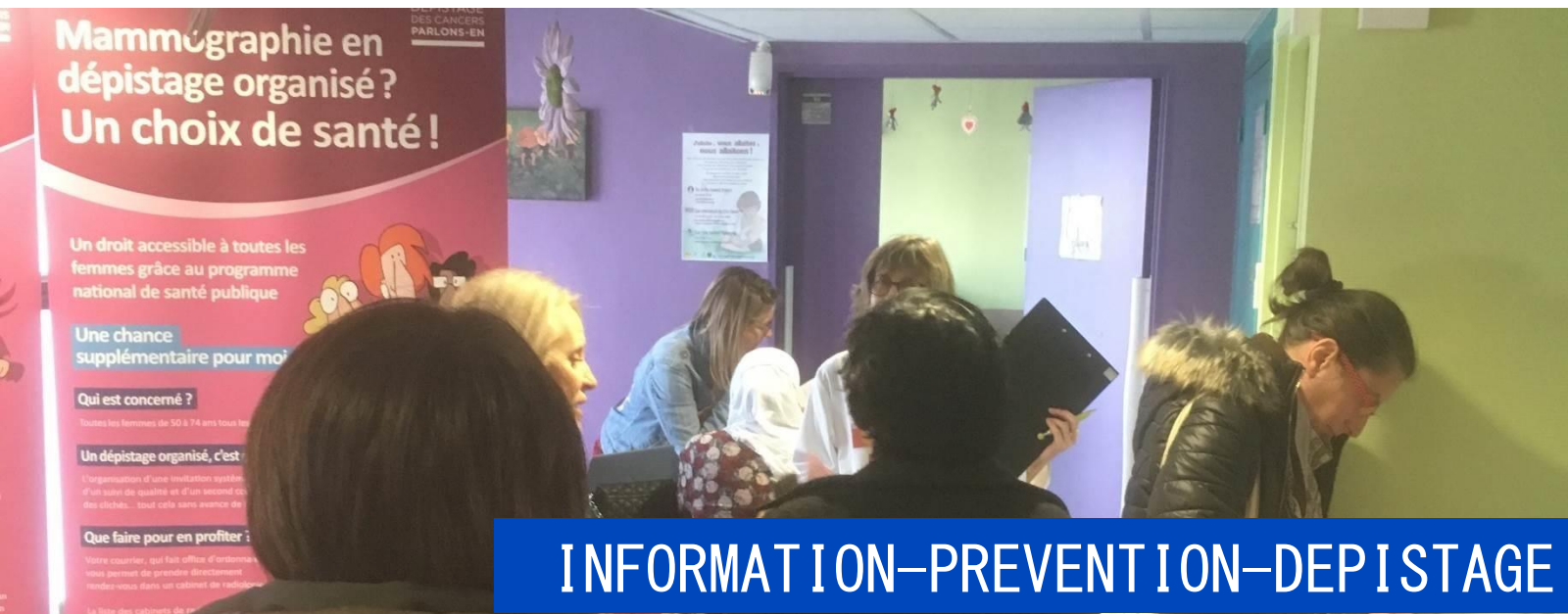
La Ligue réaffirme la nécessité d'une information éclairée pour le cancer du sein et préconise le dépistage organisé plutôt que le dépistage individuel, qui ne bénéficie pas des mêmes critères de qualité et sécurité. Elle soutient également le développement du dépistage organisé des cancers du col de l'utérus et du cancer colorectal.

LES PROJETS DE PROMOTION DES DÉPISTAGES

La Ligue Contre le Cancer, en partenariat avec les acteurs locaux (Gard Lozère Dépistage, le CHU de Nîmes, le CH de Bagnols sur Cèze, etc.) ont tout au long de l'année, et de façon plus récurrente en octobre et mars mis en place des animations sur le dépistage des cancers. Sur toute la durée de nos actions les personnes présentes (malades, familles, professionnels, étudiants, usagers du système de santé) peuvent venir échanger et s'informer sur la maladie et le dépistage.

C'est plus de 15 000 personnes que nous avons rencontré, sur 68 actions, pour les actions d'Octobre Rose, de Mars bleu et tout au long de l'année 2019.





LES JOURNEES SANTE FEMMES

Suite au constat que malgré les nombreuses actions organisées tout au long de l'année dans le Gard pour la promotion des dépistages des 3 cancers, les résultats restent insuffisants. A l'initiative du Comité du Gard et de la CPAM du Gard, en collaboration avec Gard Lozère dépistage, une opération de promotion du dépistage et de prévention a été lancée en 2018 dans 4 villes du département : les « Journées Santé Femmes ».

Les femmes de 50 à 74 ans qui n'ont pas effectué l'un des 3 dépistages (cancer du sein, cancer colorectal, cancer du col de l'utérus), sont invitées à participer à une journée dédiée. Pendant cette journée nos équipes de prévention accueillent les femmes et leurs accompagnant(e)s avec des stands d'informations sur les dépistages et la prévention générale. Puis plusieurs dépistages peuvent être réalisés ou initiés :

- un frottis effectué par un médecin ou une sage-femme de la CPAM du Gard,
- une prise de RDV pour une mammographie dans un centre de radiologie agréé,
- la remise et l'explication par un médecin du test immunologique pour le dépistage du cancer colorectal,
- pour les fumeuses, une séance d'aide à l'arrêt du tabac réalisée par les tabacologues de La Ligue Contre le Cancer.

Au vu des résultats, l'opération perdure. **Depuis le démarrage 13 journées santé femmes ont été réalisées, 613 femmes ont participé dont 91% ont réalisé un frottis, 70% ont pris rdv pour réaliser la mammographie, 60% des tests de dépistage colorectal réalisés et 19% ont réalisé une consultation tabacologique.**



VOUS POUVEZ NOUS AIDER EN :



- Renvoyant le bon de soutien ci-dessous,

- Apportant vos radiographies argentiques, cartouches, téléphones portables. Dans de nombreuses communes, en triant le verre vous donnez aussi au comité.

- Faisant un legs et/ou une assurance vie au comité du Gard de la Ligue Contre le Cancer



BON DE SOUTIEN

Je fais un don au Comité du Gard de la Ligue Contre le Cancer,

8 € 12 € 20 € Mme /Mr :

40 € 50 € Adresse :

Autre : €

Je joins mon règlement par chèque (à l'ordre du comité du Gard de la Ligue Contre le Cancer).
66 % du don est déductible des impôts, dans la limite de 20 % du revenu imposable.

Vous pouvez également faire un don en ligne :

www.ligue-cancer.net/faire_un_don/en_ligne



GARD

www.ligue-cancer.net/cd30
www.facebook.com/lcc30

cd30@ligue-cancer.net
04 66 67 39 17