

20
22

RAPPORT D'ACTIVITÉ COMITÉ DE MOSELLE

Comité de Moselle de la Ligue Contre le Cancer
65 rue du XX^{ème} Corps Américain | 57000 METZ

03 87 18 92 96 | cd57@ligue-cancer.net



MOSELLE



COMITÉ DE MOSELLE

TABLE DES MATIÈRES

INTRODUCTION

Message **du Président** 4

HIÉRARCHIE

Ressources **Humaines** 6

Conseil **d'Administration** 7

ALLOCATIONS

Equipe labellisées **nationales** 8

Equipe labellisées **régionales** 10

LES MISSIONS

Société et politiques **de santé** 12

Représentants **des usagers** 14

Actions pour **les malades** 16

Les Espaces **Ligue** 18

Les Patients **Ressource** 20

En **Moselle** 21

Soins **de support** 22

Pour toutes et **tous** 24

Soutien **moral** 25

Soutien **bien-être** 25

Vision **des activités** 26

Planning **des activités** 27

Actions de **prévention** 28

SOUTIEN

Soutien **aux associations** 32

LES MANIFESTATIONS

Manifestations **au profit du Comité** 33

COMMUNICATION

Différents **supports** 34

COMITÉ DE MOSELLE

MESSAGE DU PRESIDENT



FRANCIS FLAMAIN



Il nous aura fallu près de trois années pour retrouver une activité comparable à celle de 2019, il convient cependant de relativiser cette embellie ; la crise n'est pas encore derrière nous, l'inflation, la guerre en Ukraine et une certaine forme de morosité ambiante ne sont pas sans conséquences sur les appels à la générosité même si nous pouvons compter sur la fidélité de nos donateurs. Force est de constater que l'environnement associatif et institutionnel est de plus en plus concurrentiel au niveau de la collecte des dons.

Notre système de santé est sous tension, les besoins augmentent et nous constatons une baisse de l'égalité aux soins, la ligue doit donc réaffirmer son positionnement comme organisation de référence experte et fédératrice. Il nous faut également réfléchir sur la place du bénévolat dans notre association en la faisant évoluer par la formation et l'accompagnement.

Notre comité doit donc s'adapter en capitalisant sur sa légitimité et sa présence sur le terrain. Pour ce faire la mise en œuvre d'un plan d'action triennal des missions sociales piloté par la fédération est indispensable. Il s'articulera autour de cinq axes :

- La prévention des cancers
- La limitation des séquelles et l'amélioration de la qualité de vie pour les personnes malades et les aidants
- La lutte contre les cancers de mauvais pronostic
- Le financement et la contribution à la recherche et à l'innovation en s'assurant que les progrès bénéficient à tous
- Le développement de la représentation des usagers par eux et pour eux, par une participation active à la démocratie en santé et en portant les plaidoyers de la ligue

Notre combat est loin d'être terminé, même si l'incidence des cancers a plutôt tendance à se stabiliser et que la mortalité poursuit sa baisse, tous les ans près de 400 000 nouveaux cas sont diagnostiqués et nous constatons près de 170 000 décès.

Grâce à votre soutien notre comité pourra ainsi continuer à combattre ce fléau, par le financement de la recherche dont la ligue est le premier contributeur privé, par les actions de prévention et de dépistage, par l'aide aux personnes malades, qu'elle soit financière ou par la mise en place de nouveaux soins de support rentrant maintenant dans la prise en charge globale du patient ; enfin même si ce n'est pas la mission prioritaire de la Ligue, par le co-financement d'équipements de diagnostic et de traitement dans les structures hospitalières.

C'est pour toutes ces raisons que je vous engage à continuer à nous aider, les personnes malades comptent sur vous, comptent sur nous, donateurs et bénévoles apportons leur l'espoir pour combattre et vaincre la maladie.



FRANCIS FLAMAIN

**Président bénévole du Comité de Moselle de la Ligue contre le Cancer
Trésorier National**

COMITÉ DE MOSELLE 39 ANS DE LUTTE CONTRE LE CANCER

17 mai 1983

LA LIGUE CONTRE LE CANCER

COMITÉ DE MOSELLE

Le Comité comptait **8975** adhérents au 31 décembre 2022, soit une baisse de 3,76 % par rapport à l'année 2021. Le Conseil d'Administration est constitué de **21** administrateurs, tous bénévoles. [Fig. 1](#) & [Fig. 2](#)

RESSOURCES HUMAINES

En 2022, le Comité est composé de **20** bénévoles, **5** salariées à temps-plein, d'**une** salarié à mi-temps, d'un **BTS** en alternance et d'un **Master** en alternance. [Fig. 3](#)

CONSEIL D'ADMINISTRATION

Fig. 1



Président
Francis FLAMAIN



Vice-Président
D^r Pierre LINDAS
(mars 2022)



Secrétaire Générale
Graziella FUMAGALLI



Trésorier
Bertrand LOEB



Secrétaire Général Adjoint
Jean-Martin ANDARELLI



Trésorier Adjoint
Serge CERNESSON



Responsable Legs
Bertrand LOEB



Administrateur en charge de la prévention
D^r Pierre LINDAS



Administratrice en charge des soins de support
Lucie GRAZIANI



Administrateur en charge de la communication interne
Laurent CHRETIEN

MEMBRES DU CONSEIL D'ADMINISTRATION

Fig. 2

M. Gérard CARTRON

M. Sébastien DECOURCELLE

M. Robert MARTINI

D^r Julien MELCHIOR

M. Christophe SALIN

M^{me} Nadia WITZ

M^{me} Noëlle KLEIN (Mutilés de la Voix)

M. Khalifé KHALIFE (Conseil Départemental)

ICANS de Strasbourg

M. Jean-Paul CREDEVILLE (LNCC)

D^r Jean-Louis PIECHNICK

M^{me} Sandra MONNEAU

SALARIÉ(E)S

Fig. 3



Directrice
Diane WELFRINGER



Chargée de prévention
Virginie HAFFNER



Comptable
Claire DUPIN



Chargé des soins de support
Rémi DELAPORTE
(septembre 2022)



Assistante administrative
Danielle SCHULER
(septembre 2022)



Chargée de communication
Élise CURCIO
(novembre 2022)



BTS Alternance Service et Prestation des secteurs sanitaire et social
Aurélie CAPS



MASTER Alternance Psychologie Social, du Travail et des Organisations
Solène BLANCK
(septembre 2022)

LA RECHERCHE LIGUE CONTRE LE CANCER

ÉQUIPES LABELLISÉES NATIONALES



Avec son programme « Équipes Labellisées », la Ligue contre le cancer finance les projets d'une centaine d'équipes d'excellence, constituant le fleuron de la recherche française publique en cancérologie.

En 2022, le comité a soutenu **14** projets, **10** au niveau national et **4** au niveau régional.

Photo

image | Freepik

PARTENARIAT UNICANCER

200 000 €

Les objectifs de ce partenariat en Recherche Clinique seront de soutenir : l'étude randomisée MyPeBS visant à faire évoluer le dépistage organisé du cancer du sein ; les essais portant sur les cancers de très mauvais pronostics ; les essais cliniques chez les personnes âgées ; les essais permettant de mettre en place des stratégies thérapeutiques associant les traitements médicamenteux, chirurgicaux et de la radiothérapie ; le programme AcSé Immunothérapie Cancers Rares.

PROGRAMMES NATIONAUX

348 613 €

8 programmes différents ont été subventionnés au niveau national

PARTENARIAT LECLERC

57 799 €

Ce programme initié et développé par la Ligue Contre le Cancer, vise à adapter la prise en charge thérapeutique (amélioration des traitements) et psychologique aux spécificités des jeunes patients. Depuis 2015, ce thème a été élargi à l'enfance, afin de renforcer le soutien à des projets portant sur l'étude des cancers pédiatriques de mauvais pronostic ou réfractaires aux traitements, sur les séquelles engendrées à moyen ou long terme par les traitements existants et sur les facteurs de prédisposition à la survenue d'un ou plusieurs cancers dans le jeune âge.

Soutien national

TOTAL 606 412 €

LA RECHERCHE LIGUE CONTRE LE CANCER

ÉQUIPES LABELLISÉES RÉGIONALES



Photo

Image | Freepik

BERGARIN ELISE ◆ ----- 5.000 €

Oncogènese des LAL-B du nouveau sous-type CDX2/UBTF de haut risque

DUMONT HÉLÈNE ◆ ----- 10.000 €

Impact anti-tumoral de l'expression et de la fonctionnalité du récepteur membranaire des oestrogènes GPER sur les glioblastomes

RAMONT LAURENT ◆ ----- 5.000 €

Étude de nouveaux peptides à haut potentiel anti-tumoral dérivés du lumicane, conçus in silico, sur l'effet pro-invasif des exosomes dans la progression du cancer de l'ovaire par une approche transdisciplinaire.

RONDE PHILIPPE ◆ ----- 3.000 €

Rôle des lysosomes dans l'activité des invadopodes et la progression tumorale des mélanomes.

Soutien régional

TOTAL 23.000 €



Photo

Image | Freepik

SOCIÉTÉ ET POLITIQUES DE SANTÉ

La plus récente mission de la ligue

Créée en 2011, son objectif est de se faire l'écho de la parole des malades et de leurs proches en interpellant tous les acteurs pouvant peser sur les aspects sociaux et sociétaux de cette maladie.



La Ligue est ainsi un acteur puissant des politiques de santé en participant aux débats de société autour du cancer :

- en y associant les malades, les proches et tous les acteurs concernés (professionnels de santé, élus, associations, etc.) ;
- en défendant les droits des personnes, qu'elles soient ou non touchées par le cancer ;
- en militant auprès des pouvoirs publics pour améliorer la protection des personnes et les préserver de toute discrimination ;
- en rassemblant et en diffusant les connaissances relatives aux répercussions du cancer pour faire évoluer la société dans son rapport à la maladie et aux malades.
- en interpellant les politiques sur la pénurie des médicaments.
- en défendant les malades pour le droit à l'oubli passant à 5 ans depuis février 2022.

Répondre aux questions éthiques liées à la maladie cancéreuse, observer les aspects sociaux et sociétaux des cancers, représenter les usagers du système de santé, promouvoir les droits des personnes malades sont les principaux enjeux de cette mission.

SOCIÉTÉ ET POLITIQUES DE SANTÉ

Nos représentants

Représentants des Usagers (RU) aux Commissions des Usagers (CDU) en Établissement de Santé et Conférence de Territoire (ARS)

Le Comité de Moselle compte **5 Représentants des Usagers** dans **5 Etablissements Hospitaliers**.

1. Hôpital Mercy - Metz
2. Hôpital Claude Bernard - Metz
2. Hôpital - St Avold
3. Hôpital Robert Schuman - Metz
4. Hôpital - Briey

Les missions et actions menées par la Commission des Usagers (CDU) décrites par la loi :

- Elle procède à une appréciation des pratiques de l'établissement concernant les droits des usagers, la qualité de l'accueil et la prise en charge, fondée sur une analyse de l'origine et des motifs des réclamations et des témoignages de satisfaction reçus dans les services, ainsi que les suites apportées.
- Elle recense les mesures adoptées au cours de l'année écoulée par le Conseil de Surveillance concernant les droits des usagers, la qualité de l'accueil et de la prise en charge.

- Elle formule des recommandations notamment en matière de formation des personnels, destinées à améliorer l'accueil et la qualité de la prise en charge des patients
- La Commission rend compte de ses analyses dans un rapport annuel qui ne comporte que des données anonymes. Ce rapport est transmis au Conseil de Surveillance et à l'Agence Régionale de Santé de Lorraine et à la Conférence Régionale de Santé et de l'Autonomie.

Le Comité de Moselle compte également un Représentant des Usagers (RU) au Conseil Territorial de Santé Grand Est et un représentant à la Caisse Primaire d'Assurance Maladie de Moselle.

Photo

Image | Freepik



ACTIONS POUR LES MALADES

Commissions sociales - Aides financières

LES AIDES SOCIALES

En 2022, la Commission sociale a continué de se réunir tous les mois, afin de pouvoir aider, soutenir les personnes rencontrant des difficultés financières.

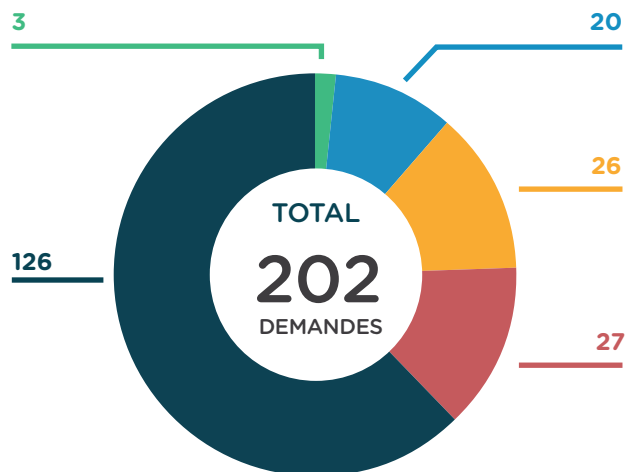
En effet, les personnes atteintes par un cancer sont en général confrontées à une diminution de leurs ressources financières, à une difficulté du maintien dans leur emploi ou de poursuite dans leurs études, lorsqu'il s'agit d'enfants ou d'adolescents. Ces personnes ressentent ces difficultés comme une « double peine ».



Photo
Freepik

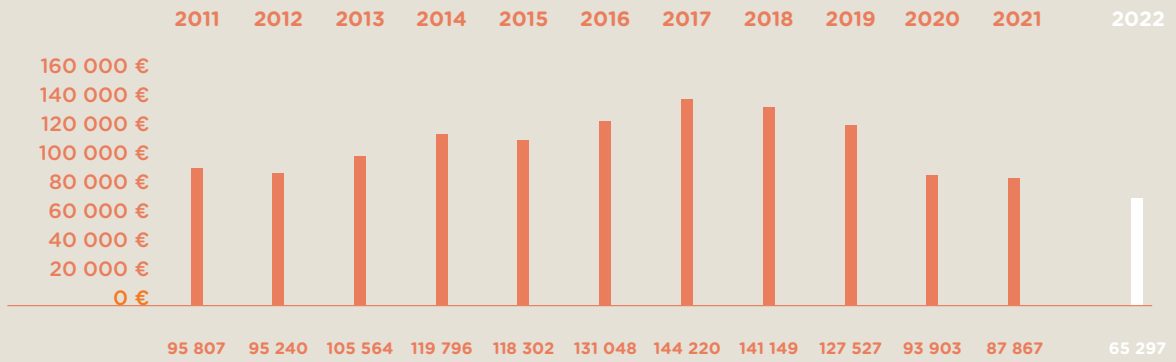
LES MOTIFS D'AIDES

- Aide financière pour la vie quotidienne
- Aide humaine
- Aide financière liée à la maladie
- Frais liés aux obsèques
- Aide construction projet de vie

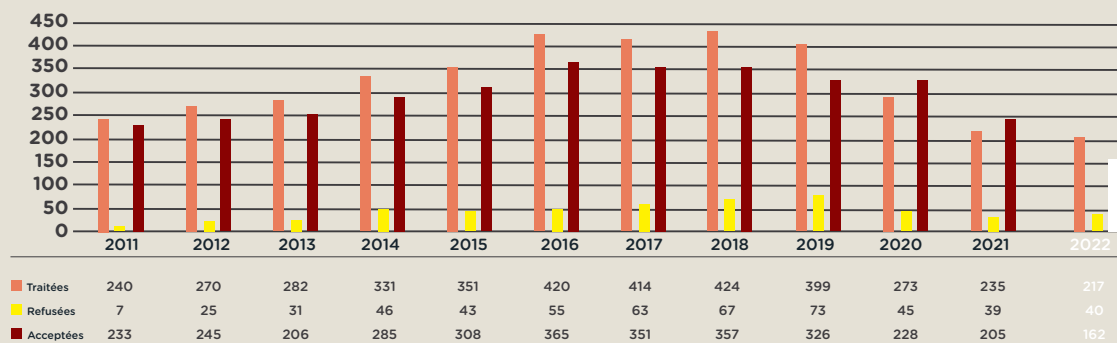


Demandes annulées : 14
Demandes en attente : 1

SOUTIEN FINANCIER DEPUIS 12 ANS



TRAITEMENT DES AIDES FINANCIÈRES



ACTIONS POUR LES MALADES

•

LES ESPACES LIGUE

ESPACES LIGUE

Les Espaces Ligue sont des espaces d'accueil ouverts de proximité gérés par le Comité de Moselle de la Ligue Contre le Cancer et adaptés aux attentes des personnes malades et de leurs proches. Afin d'améliorer la prise en charge et la qualité de vie pendant et après la maladie, les Espaces Ligue permettent de :

S'INFORMER



Les Espaces Ligue proposent une information personnalisée et adaptée à vos besoins. On y trouve des renseignements sur la maladie, en complément de l'information délivrée par les équipes soignantes, des conseils pour mieux vivre au quotidien la maladie, les coordonnées de professionnels de santé, de travailleurs sociaux ou d'associations de patients les plus proches de chez vous.

ECHANGER



Les Espaces Ligue sont un lieu de rencontres favorisant les échanges entre personnes malades, proches et professionnels. Lors de rendez-vous, individuels ou collectifs, vous pourrez vous exprimer en toute confidentialité. L'ambiance conviviale rompt avec l'isolement induit par la maladie.

SOUTENIR



Des bénévoles formés par la Ligue sont à l'écoute des personnes malades et leur apportent le soutien dont elles ont besoin.



LES ESPACES LIGUE **EN** MILIEU HOSPITALIER

- HOPITAL DE MERCY - ARS LAQUENEXY
- HOPITAL BEL AIR - THIONVILLE
- CLINIQUE CLAUDE BERNARD - METZ
- HOPITAL ROBERT SCHUMANN - METZ
- HOPITAL ROBERT PAX - SARREGUEMINES
- HOPITAL DE ST AVOLD - St-AVOLD

LES ESPACES LIGUE **HORS** MILIEU HOSPITALIER

- Maison Lig'&Vous - Marly
- Annexe Mairie Saint-Avold - SAINT-AVOLD
- MSP Morhange



Photo
Freepik

ACTIONS POUR LES MALADES

♦

LES PATIENTS RESSOURCES

PATIENT RESSOURCE

Quelles sont les missions d'un Patient-Ressource ?

Le Patient Ressource Parcours

Il intervient auprès de personnes malades qui le souhaitent, en concertation avec les équipes soignantes.

Ses missions :

- Transmettre aux patients son expérience de personne malade et leur permettre ainsi de mieux vivre leur maladie, leurs traitements.
- Favoriser la relation, le dialogue, la compréhension entre le soignant et le soigné

Le Patient Ressource Témoin

Il intervient auprès des professionnels de santé en formation initiale : témoigner de son propre vécu et du vécu de ses proches, afin que les professionnels de santé prennent mieux en compte les difficultés et les besoins des personnes malades dans leur future pratique, les sensibiliser à utiliser un langage clair et simple avec les patients.

L'expérimentation a pris fin en décembre 2019.

Le Comité de Moselle, recrute des Patients Ressources Témoins et Ressources afin de pouvoir recommencer les interventions pour l'année 2023-2024.

Actuellement nous sommes en cours de recrutement de nouveaux patients ressources témoins et parcours, afin de pouvoir répondre à la demande des professionnels et de pérenniser cette action sur du long terme auprès de nos partenaires.

ACTIONS POUR **LES** **MALADES**

•
EN MOSELLE

LE SPORT UNE ARME MAJEURE DANS LA PRÉVENTION DES CANCERS

AXEL KAHN 15 SEPTEMBRE 2020

Sur **400.000 nouveaux cancers** détectés chaque année, **160.000 seraient évitables.**

Le sport et l'activité physique ont une vertu **anticancéreuse** par eux-mêmes.

De tous les soins de support, l'activité physique est même la **SEULE** à améliorer de façon statistique le **taux de guérison.**

C'est pourquoi depuis plusieurs années nous mettons en place des ateliers **GRATUITS**, encadrés par des professionnels, formés à l'Activité Physique Adapté (A.P.A), dans tout le département mosellan.

Permettre aux malades de progresser à leurs rythmes, en toute bienveillance.

L'A.P.A. c'est une meilleure santé physique et psychique, une amélioration de la qualité de vie, une meilleure estime de soi, une réduction des risques de rémission, une réduction de la fatigue...

ACTIONS POUR LES MALADES

SOINS DE SUPPORTS

EN MOSELLE

La personne malade bénéficie **GRATUITEMENT** d'un accompagnement global et coordonné pour améliorer la qualité de vie.

Prendre en charge une personne malade dans sa globalité requiert des compétences différentes, aussi les activités sont dispensées par des professionnels avec un niveau de diplôme répondant aux recommandations de la Ligue Nationale contre le Cancer.

1

ÉQUIPE PLURIDISCIPLINAIRE POUR UNE PRISE EN CHARGE GLOBALE.

1

BILAN INITIAL PERMETTANT DE VOUS PROPOSER UNE PRISE EN CHARGE SUR MESURE ET TOTALEMENT ADAPTÉE À VOS BESOINS.

19

ACTIVITÉS PROPOSÉES - AVEC 11 PARTENAIRES DIPLÔMÉS

11

ACTIVITÉS PROPOSÉES DE SPORT-SANTÉ EN PARTENARIAT AVEC DES CLUBS MOSELLANS*

CARTOGRAPHIE DES SOINS DE SUPPORT EN MOSELLE

- Espaces Ligue hospitaliers et/ou ville
- Activités physiques adaptées et/ou partenariats avec Clubs sportifs
- Diététique-Nutrition
- Psychothérapeutes-partenaires



ACTIONS POUR LES MALADES

HORS ÉTABLISSEMENT HOSPITALIER

Des activités proposées en présentiel ou en visio-conférence. Le malade peut bénéficier d'un accompagnement gratuit, durant une année et participer ainsi aux activités qu'il ou elle désire. Après avoir fait un bilan avec notre partenaire et/ou salarié, la personne atteinte et/ou ayant été atteinte d'un cancer reçoit tous les mois le planning des activités par mail.



Maison Lig'&Vous - Marly

Lundi	Mardi	Vendredi
10h00-11h30	10h00-12h00	9h00-10h00
Taï-Chi-Chuan Dominique	Estime de soi Véronique	Sophrologie Céline
13h30 - 17h00	Mercredi	10h00-11h00
Socio-Esthétique Fanny		Do-In Anne
17h00 - 18h00	10h30-11h30	
Atelier psychomoteur Maxime	Pilâtes Laurence	

SOUTIEN MORAL

SOUTIEN PSYCHOLOGIQUE

En partenariat avec la Ligue Contre le Cancer, le Centre Pierre Janet de l'Université de Lorraine porte à la connaissance des médecins, une opération inédite en France, dans le domaine de la prise en charge psychologique des malades du cancer. Chacun sait qu'au-delà de la prise en charge médicale des malades, les conséquences psychologiques et émotionnelles du cancer pour le malade et sa famille sont importantes (dépression, troubles anxieux, peur de l'avenir, angoisse de la mort). C'est dans ce domaine que le Centre Pierre Janet a développé son expertise. C'est ainsi que le Comité de Moselle a acheté un volume de consultations afin que tous les malades mosellans, mais aussi leur entourage proche atteints par un cancer puissent bénéficier gratuitement d'une prise en charge psychothérapeutique, soit au Centre Pierre Janet, soit auprès d'un psychologue labellisé du réseau (29 professionnels à ce jour).

446 consultations suspendues ont été offertes, en 2022, pour un montant de 31 220 €.

SOUTIEN BIEN-ÊTRE

DIÉTÉTIQUE-NUTRITION

Il est un fait avéré, scientifiquement maintes fois démontré : une alimentation saine associée à une activité physique régulière diminue les risques de survenue et/ou de récurrence de nombreux cancers.

Au-delà de ce constat, une prise en charge diététique permet de corriger les troubles alimentaires liés à la maladie, de mieux supporter les traitements médicaux et de garder ou retrouver le plaisir de manger.

Nombre de séances collectives :

- Visio : **10 séances**
- Présence : **13 séances**

Nombre de séances individuelles : **23**

En heures : **36 heures**

SOPHROLOGIE

En partenariat avec la Ligue Contre le Cancer, l'Hôpital Clinique Claude Bernard, l'Hôpital Robert Schuman de Metz et le Groupe SOS Santé proposent un accompagnement sophrologique de ses patients. Ces cours sont également dispensés à la Maison Lig&Vous de Marly.

Le recours à la sophrologie se révèle très profitable pour la personne souffrant d'un cancer. L'accompagnement sophrologique ne se substitue jamais aux traitements prescrits par le médecin, il est un complément de la prise en charge médicale.

Nombre de séances individuelles : **49**

Nombre de séances collectives :

- Visio : **90 séances**
- Présence : **135 séances**

En heures : **320 heures**

SOCIO-ESTHÉTIQUE

La socio-esthétique basée sur les soins du corps (massages, manucure, maquillage correcteur, etc...) apporte une réponse personnalisée aux malades, en s'adaptant à leurs maux et leurs attentes. Une séance de socio-esthétique, c'est un temps d'écoute privilégié autour du rapport du corps, des effets de la maladie et des traitements. Cette mission a donc une vraie visée thérapeutique reconnue.

40 séances

En heures : **40 heures**

ACTIONS POUR LES MALADES

HORS ÉTABLISSEMENT HOSPITALIER

Parce que la prise en charge d'un cancer ne s'arrête pas au traitement de la seule maladie, le Comité de Moselle propose des soins de support. Les soins de support désignent l'ensemble des soins qui prennent en charge les conséquences pour la personne malade, d'un cancer et de ses traitements : douleurs, troubles alimentaires, problèmes sociaux, psychologiques, etc.

SOINS DE SUPPORT

ACTIVITE PHYSIQUE ADAPTÉE

Concernant l'activité physique, des études médicales ont démontré son rôle bénéfique en prévention primaire, mais aussi son efficacité en termes de prévention tertiaire chez les patients victimes de cancers traités à visée curative, ou à visée symptomatique chez les patients traités à visée palliative. Certaines études observationnelles suggèrent, sans pouvoir l'affirmer, un lien de causalité entre activité physique et amélioration des résultats.

L'activité physique peut donc être proposée pendant ou après les soins en cancérologie. Les activités sont également proposées en visio-conférence pour les personnes ne pouvant se déplacer.

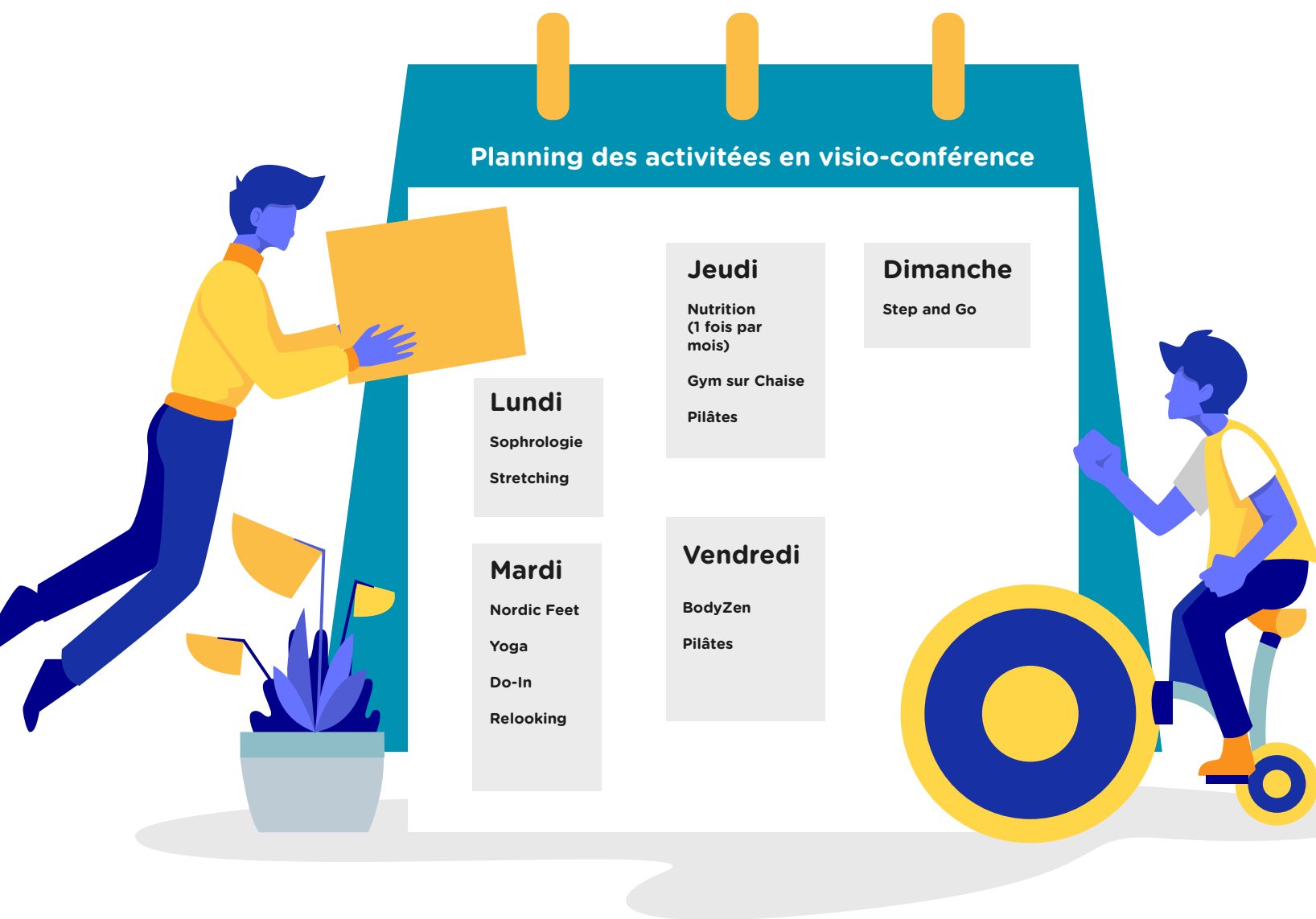
Clubs sportifs partenaires

Des clubs sportifs s'associent tous les ans pour pouvoir permettre de pratiquer des activités, telles que la marche nordique (Sarreguemines, Thionville), le tennis santé (11 clubs en Moselle), la natation (Florange), et d'autres activités à venir.

Nombre de séances collectives :

- Visio : **240 séances**
- Présence : **97 séances**

En heures : **337 heures**



Planning des activités en visio-conférence

Lundi

Sophrologie
Stretching

Mardi

Nordic Feet
Yoga
Do-In
Relooking

Jeudi

Nutrition
(1 fois par
mois)
Gym sur Chaise
Pilâtes

Vendredi

BodyZen
Pilâtes

Dimanche

Step and Go

ACTION DE PRÉVENTION

•

VISION

40% des cancers sont évitables, en modifiant certaines habitudes ou notre mode de vie, nous pouvons agir au quotidien.

INTERVENTIONS SCOLAIRES

En 2022, nos intervenants, salariés et bénévoles ont réalisés 12 interventions (principalement de septembre à juin) auprès de 271 élèves de primaires et 2 075 élèves de collèges.

Les interventions portent principalement sur la prévention anti-tabac : sensibilisation sur les méfaits du tabac, le contenu d'une cigarette, ses effets sur la santé, questions de vrai ou faux, ...

AGENDA SCOLAIRE

En partenariat avec le Comité 67, 4 200 agendas ont été offerts auprès de 4 074 élèves de 6^{ème} et leurs professeurs dans les 26 collèges mosellans partenaires de nos actions de prévention. Véritable outil de prévention, les enseignants de ces élèves l'ont aussi reçu afin de pouvoir l'utiliser comme tout autre outil pédagogique.



DÉFIS SCOLAIRES

Le défi scolaire 2021/2022 sur le thème "En route vers l'alimentation" a rencontré un franc succès. Ce défi a permis d'accompagner les élèves dans le développement des connaissances et compétences nécessaires pour réaliser des choix alimentaires favorables à la santé, en respectant les dimensions plaisirs et culturelles attachées aux pratiques alimentaires. 40 classes ont participé au défi, pour un total de 849 élèves.

CLAP'SANTÉ

Clap'Santé, le magazine de prévention santé pour les jeunes (9 à 13 ans), édité par la Ligue est un outil de prévention présent au cœur de tous les établissements scolaires mosellans (CDI et infirmerie) mais aussi au cœur des familles pour les enfants s'étant inscrits. Notre Chargée de prévention participe depuis de nombreuses années au Comité de rédaction trimestriel. Chaque trimestre, ce sont 3 720 magazines qui sont offerts sur le département : 259 abonnements individuels (enfants) et 717 abonnements collectifs (des adultes relais qui utilisent le magazine comme outil pédagogique).



Photo

Freepik

ACTION DE PRÉVENTION

•

ESPACE SANS TABAC

Depuis quatre ans maintenant, notre Comité s'est engagé dans une démarche de développement des Espaces sans tabac avec les communes mosellanes.

Fin 2022, ce sont 10 communes (Ay-sur-Moselle, Bertrange, Bousse, Faulquemont, Gandrange, Haspelschiedt, Hettange-Grande, Jouy-aux-Arches, Marange Silvange, Volmerange les Mines) qui se sont engagées à nos côtés en prenant des arrêtés municipaux pour interdire la consommation de tabac dans certains lieux comme les abords d'écoles ou de périscolaires, des parcs ou encore des stades.

**ESPACE
SANS
TABAC**

- REDUIRE L'INITIATION AU TABAGISME**
des jeunes et encourager l'arrêt du tabac
- ELIMINER L'EXPOSITION AU TABAGISME PASSIF**
notamment des enfants
- PRESERVER L'ENVIRONNEMENT**
des mégôts de cigarettes et des incendies

ARRETE MUNICIPAL N° 2022-ARR01

Action menée par la Ligue contre le cancer, soutenue par la Ville de Gandrange

DÉPISTAGES

Le Comité est pleinement investi dans les campagnes de promotion des dépistages organisés en réalisant différentes actions, notamment à l'occasion d'Octobre Rose.

Sensibilisation aux gestes d'auto-palpation, renseignements sur les facteurs de risque, questions sur la mammographie, etc... Au total, 118 interventions ont été réalisées dans différents lieux de Moselle, aussi bien dans le cadre de conventionnement nationaux (Kiabi, parapharmacies Leclerc, ...) que locaux (Mairies, Hôpitaux, associations de commerçants, district de football, SAGE...).

Concernant Mars Bleu, après avoir réalisé le « Colon Tour® » durant plusieurs années malgré les conditions compliquées de mise en œuvre (espace d'installation imposant, déplacement du public, ...), le Conseil d'Administration a validé l'acquisition de casques de réalité virtuelle permettant de réaliser la promotion dans des conditions plus simples et permettant notamment de proposer des ateliers pratiques dans des espaces plus restreints.



The poster features a white background with a pink header bar. At the top, there are three logos: a pink ribbon, the text 'OCTOBRE ROSE', and the 'LA LIQUE' logo with 'CONTRE LE CANCER' and 'MOSELLE' below it. The main title is 'Palpation & Questions autour du sein' in blue, with the subtitle 'atelier pratique avec un buste en silicone' in smaller blue text. Below the title is a large pink horizontal bar. The bottom half of the poster is white and contains the text 'Il n'y a pas de questions bêtes!' and 'Venez nous les poser.' in black. To the right of this text is a cartoon illustration of a yellow character with a large pink speech bubble containing a white exclamation mark.

 **OCTOBRE ROSE** 
CONTRE LE CANCER
MOSELLE

Palpation & Questions autour du sein

atelier pratique avec un buste en silicone

Il n'y a pas de questions bêtes!

Venez nous les poser.

SOUTIEN AUX ASSOCIATIONS ET AUX HÔPITAUX



Photo
Freepik

Tous les ans, le Comité de Moselle soutient des associations qui mettent en place des actions auprès des malades souvent dans les hôpitaux. En 2022, nous avons soutenu modestement, quelques associations qui nous ont sollicité.

URILCO : Le Comité de Moselle a accordé une aide financière de **500 €** à cette association, au titre des actions menées en Moselle.

ASSOCIATION POUR LA RECHERCHE DES TUMEURS CÉRÉBRALES DE LORRAINE : Le Comité de Moselle a accordé une aide financière de **2 900 €** à cette association, au titre des actions menées en Moselle.

MUTILES DE LA VOIX : Le Comité de Moselle a accordé une aide financière de **3000 €** à cette association, au titre des actions menées en Moselle.

APSEM : Le Comité de Moselle a accordé une aide financière de **2000 €** à cette association, au titre des actions menées à l'hôpital pour les enfants afin de pratiquer du sport pendant leurs hospitalisations.

CENTRE HOSPITALIER UNISANTÉ DE FORBACH : Financement à hauteur de **80 000 €** pour un mammographe.

CENTRE HOSPITALIER ASSOCIATIF UNEOS METZ : Financement à hauteur de **80 000 €** pour un mammographe.

MANIFESTATIONS AU PROFIT DU COMITÉ DE MOSELLE

Tous les ans le Comité de Moselle reçoit les bénéfices des différentes manifestations organisées au profit des personnes atteintes d'un cancer.

Depuis 25 ans, les motards d'**Une Rose un Espoir** parcouraient la campagne, les hameaux et villages durant deux jours, pour proposer des roses au profit de la Ligue Contre le Cancer. Ils n'ont pas pu organiser pour certains secteurs, cette belle manifestation, mais ils ont décidé de reverser le fruit des montants récoltés auprès de leurs partenaires, soit :

974.000 €

D'autres actions ponctuelles ont été menées avec une grande générosité de la part des **mairies, des entreprises, de commerçants voire des actions individuelles** menées. Tous ces acteurs nous ont remis des dons pour un montant de :

270.271 €

L'**Opération Primevère** s'est déclinée grâce aux partenariats avec les mairies, principalement en 2022 et a pu générer un bénéfice de :

30.350 €

UN GRAND BRAVO & **MERCI !** **1.274.621 €**

COMMUNICATION

DIFFÉRENTS SUPPORTS UTILISÉS



Photo
Freepik

LES ACTUALITÉS

NEWSLETTERS

Les patients participants à nos ateliers reçoivent tous les mois, le planning des activités ainsi que des nouvelles motivantes par mail.

LES RÉSEAUX SOCIAUX

UNE PAGE FACEBOOK DÉDIÉE

laligue/57

UNE PAGE INSTAGRAM DÉDIÉE

liguecancer57

SITE INTERNET

<https://www.ligue-cancer.net/cd57/journal>

En 2022, nous continuons à nous améliorer quotidiennement!

COMITÉ DE MOSELLE

65 rue du XX^{ème} Corps Américain / 57000 Metz

téléphone : 03 87 18 92 96

mail : cd57@ligue-cancer.net

www.ligue-cancer.net

Directrice

diane.welfringer@ligue-cancer.net

Communication

communication.cd57@ligue-cancer.net

Secrétariat

secretariat.cd57@ligue-cancer.net

Prévention

virginie.haffner@ligue-cancer.net

Soins de support

remi.delaporte@ligue-cancer.net

Consultations suspendues

consultations.suspendues@ligue-cancer.net

Commission sociale

social.cd57@ligue-cancer.net